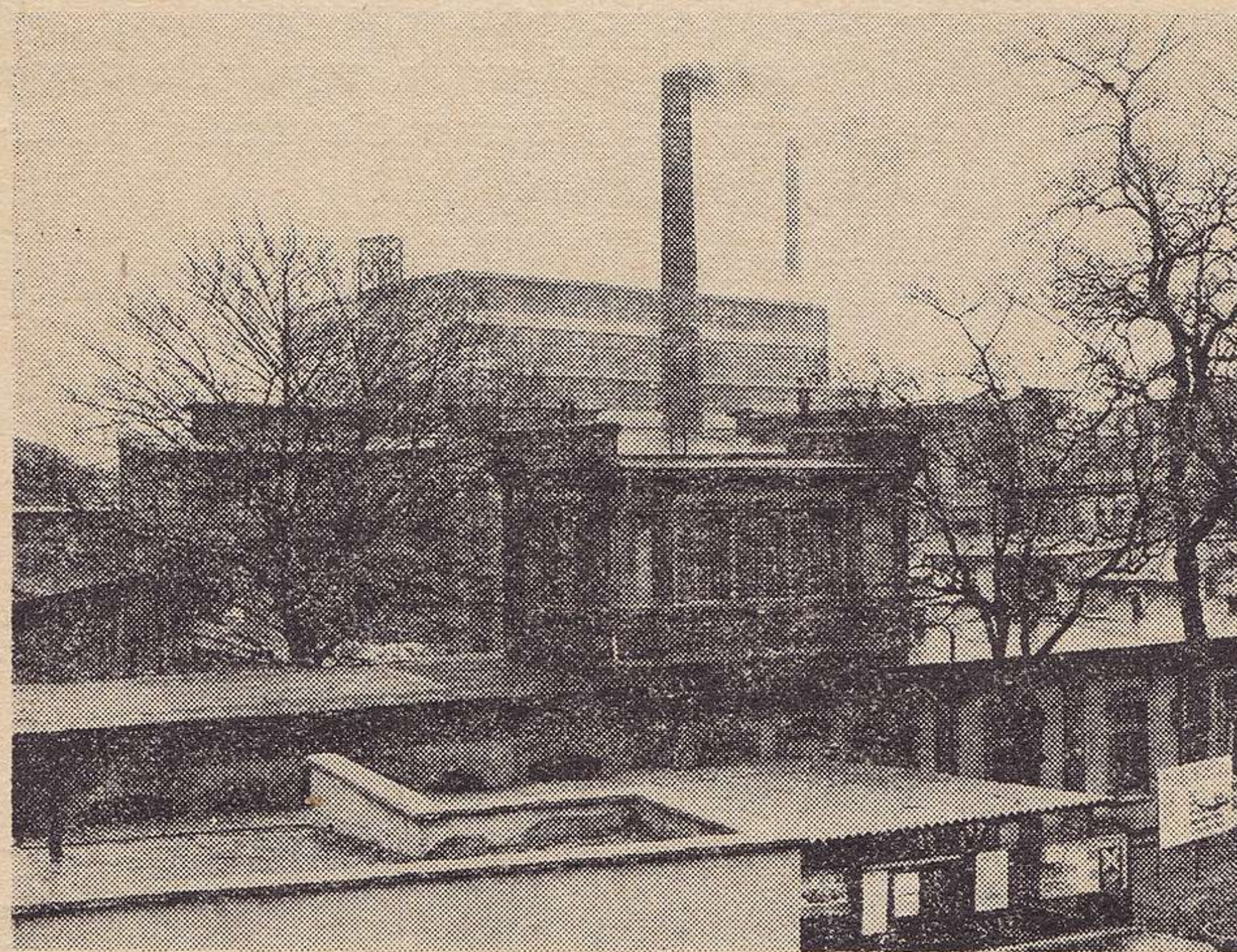


ŻAROWSKIE ZAKŁADY
MATERIAŁÓW OGNIOTRWAŁYCH

Informator

Żarów, 1972 r.

Zakłady Szamotowe w Żarowie zostały przejęte przez polską administrację w początkach sierpnia 1945 roku. Zakład był zdewastowany, park maszynowy zdekompletowany. Zaczęła się żmudna odbudowa, praca nad jego uruchomieniem. W początkach 1946 roku Zakład dał pierwszą produkcję wyrobów ogniotrwałych, które były niezbędne dla przemysłu hutniczego, szklarskiego, gazowniczego itp. Mimo dużych trudności, w związku z brakiem fachowców tej branży, których trzeba było przeszkolić na miejscu, brakiem maszyn i urządzeń — produkcja z roku na rok rosła.



Począwszy od roku 1957 rozpoczęto w przedsiębiorstwie produkcję o znamionach nowoczesności, głównie wyrobów o zwiększonej zawartości Al_2O_3 oraz wyrobów sylimanitowych. Obecnie przedsiębiorstwo zaj-

muje czołowe miejsce w kraju pod względem wielkości produkcji tych wyrobów. Wzrost produkcji wyrobów o zwiększonej zawartości tlenku glinu ma związek z rozwojem postępu technicznego w przemyśle hutniczym (próżniowe odlewanie stali, nagrzewnice martenowskie), ceramicznym, cementowym, wapiennym i emalierskim. Uruchomiono równocześnie produkcję wyrobów kadziowych. Było to możliwe dzięki znacznej modernizacji i rozbudowie przedsiębiorstwa. Wybudowano nowy oddział produkujący palonkę wysokoglinową, zmodernizowano oddział produkujący zaprawy i mieliwa. Wybudowano nowy piec tunelowy nr 3 wraz z formownią. Oddano do eksploatacji nową centralną rozdrabialnię surowców. W trakcie modernizacji znajduje się piec Mendheima, a w następnych latach modernizacji ulegną piec tunelowy nr 1 oraz piece okresowe wraz z formowniami i magazynami wyrobów gotowych. Dokonane zmiany parku maszynowego oraz budowa nowych obiektów przyczyniła się nie tylko do wzrostu produkcji, ale miała również poważny wpływ na wyeliminowanie ciężkich i uciążliwych prac. Żarowskie Zakłady Materiałów Ogniotrwałych produkują:

- ogniotrwałe wyroby glinokrzemianowe,
- młyny i masy ogniotrwałe,
- palonki wysokoglinowe.

Nadzór zwierzchni, siedziba, położenie przedsiębiorstwa

Przedsiębiorstwo położone jest na terenie miasta Żarowa, w powiecie świdnickim, województwie wrocławskim. Dogodne połączenie z Wrocławiem, Wałbrzychem, Świdnicą i Strzegomiem zapewniają środki PKP i PKS.

Jednostkami zwierzchnimi nad przedsiębiorstwem są:

- jednostka naczelna — Ministerstwo Przemysłu Ciężkiego,

— jednostka nadrzędna — Zjednoczenie Przemysłu Materiałów Ogniotrwałych w Gliwicach.

Adres: Żarowskie Zakłady Materiałów Ogniotrwałych

w Żarowie

Żarów ul. Marksa 1 tel.: 7,8,9

Krótki opis procesu technologicznego

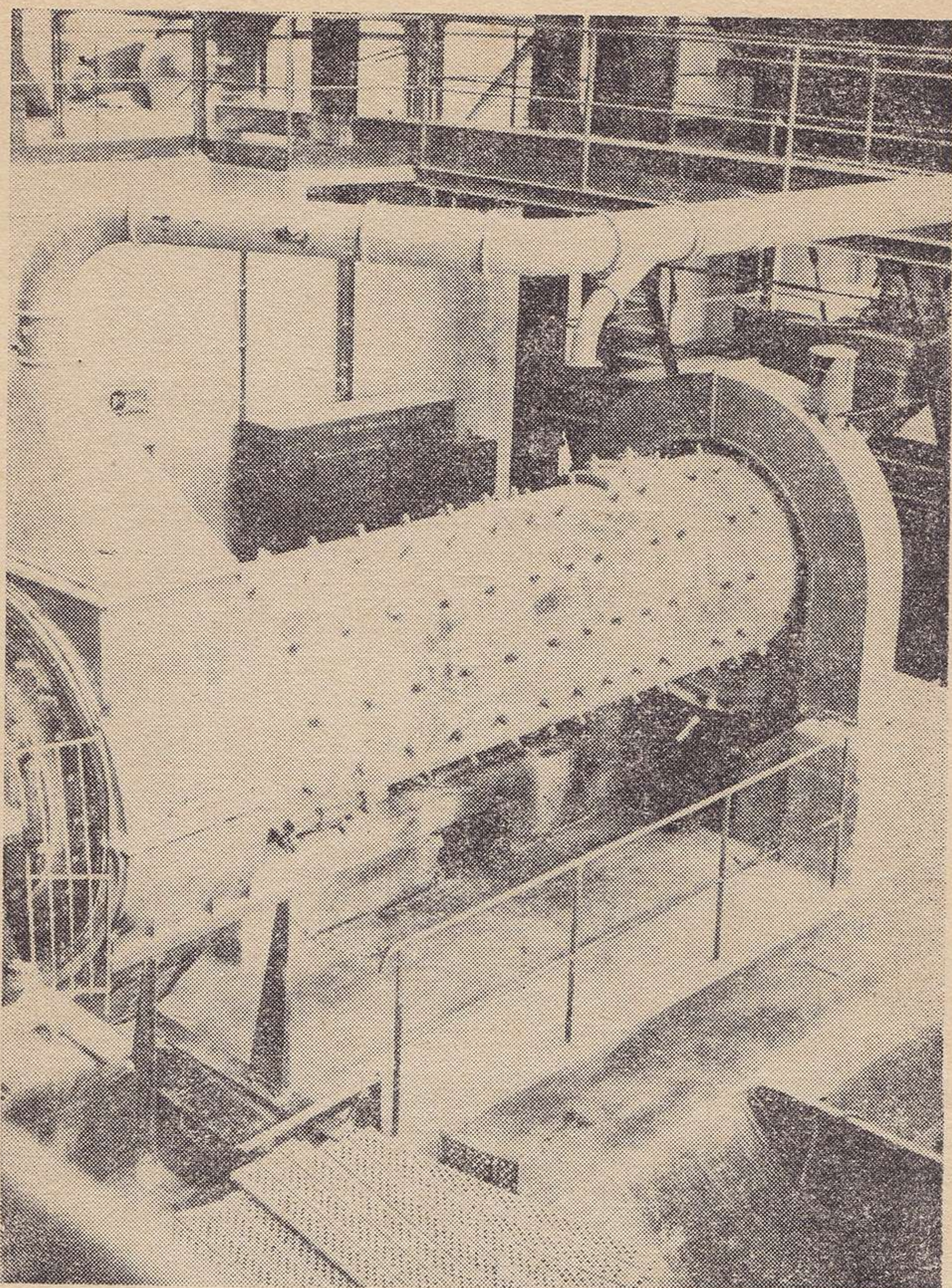
Do produkcji wyrobów szamotowych stosuje się:

1. Surowce plastyczne — gliny z rejonu Jaroszowa i Jakubowa.
2. Surowce schudzające — gliny palone z rejonu Jaroszowa, łupki noworudzkie, palonkę wysokoglinową, cjanit, syli-manit.
3. Surowce pomocnicze — sodę kalcynowaną, dekstrynę, ług posiarzynowy, elektrokorund.

Proces przygotowania surowców plastycznych jest następujący: glina surowa strugana jest na strugaczu glin. Następnie, podajnikiem taśmowym podawana do suszarni obrotowej, w której się suszy. Z kolei taśmociągami kierowana do młyna kulowego, gdzie zostaje dokładnie zmielona, w wyniku czego otrzymujemy glinę o granulacji 0,01—0,05 mm. Gлина ta magazynowana jest w specjalnych zasobnikach.

Surowce schudzające kruszone są wstępnie na kruszarce szczękowej. Następnie transporterem podawane do kołogniotów suchych, gdzie skruszone są do granulacji 0,1—0,8 mm. Surowce te przesiewane są na przesiewaczu wibracyjnym i składowane w odpowiednich zasobnikach.

Proces mieszania surowca plastycznego i schudzającego odbywa się w dwojaki sposób: na mokro, poprzez mieszanie surowców na prasach ślimakowych z dodatkiem wody oraz na sucho — w mieszadle



krażnikowym. Otrzymana w ten sposób masa transportowana jest za pomocą wózków trójkołowych do stanowisk formowania. — Formowanie odbywa się ręcznie i maszynowo. Następnie wyroby przewożone są specjalnymi wózkami do suszarni tunelowej, bądź też suszarni typu Kellera celem ich wysuszenia.

Po wysuszeniu półfabrykaty zostają przy pomocy wózków akumulatorowych załadowane do pieców tunelowych, okresowych lub typu Mendheima, gdzie zostają wypalane w temperaturze od 1300—1600°C.

Uzyskane w ten sposób wyroby stosuje się do wymurówek wielkich pieców hutniczych, kadzi stalowniczych, wanien szklarskich itp.

Profil produkcji

ŻZMO w Żarowie produkuje następujące asortymenty wyrobów:

1. prostki i kliny powszechnego użycia
2. prostki i kliny specjalnego zastosowania
3. kształtki skomplikowane
4. kształtki bardzo skomplikowane
5. kształtki wielkopieczowe
6. cegłę kadziową i rurki
7. bloki i płyty donicowe
8. zaprawy i masy specjalne

Jak już wyżej wspomniano, ŻZMO poza produkcją wyrobów glinokrzemianowych produkuje również zaprawy i mlewa ogniotrwałe oraz palonkę wysokoglinową.

Ważniejsze stanowiska pracy

Przetwórstwo:

formowacz materiałów ogniotrwałych maszynowy i ręczny, laborant, operator mechanicznych urządzeń transportu wewnętrznego, operator strugarek glin, operator urządzeń do przygotowania mas sypkich, operator urządzeń rozdrabniających, operator urządzeń workujących, ustawiacz piecowy, wsadowy, wypalacz materiałów ogniotrwałych.

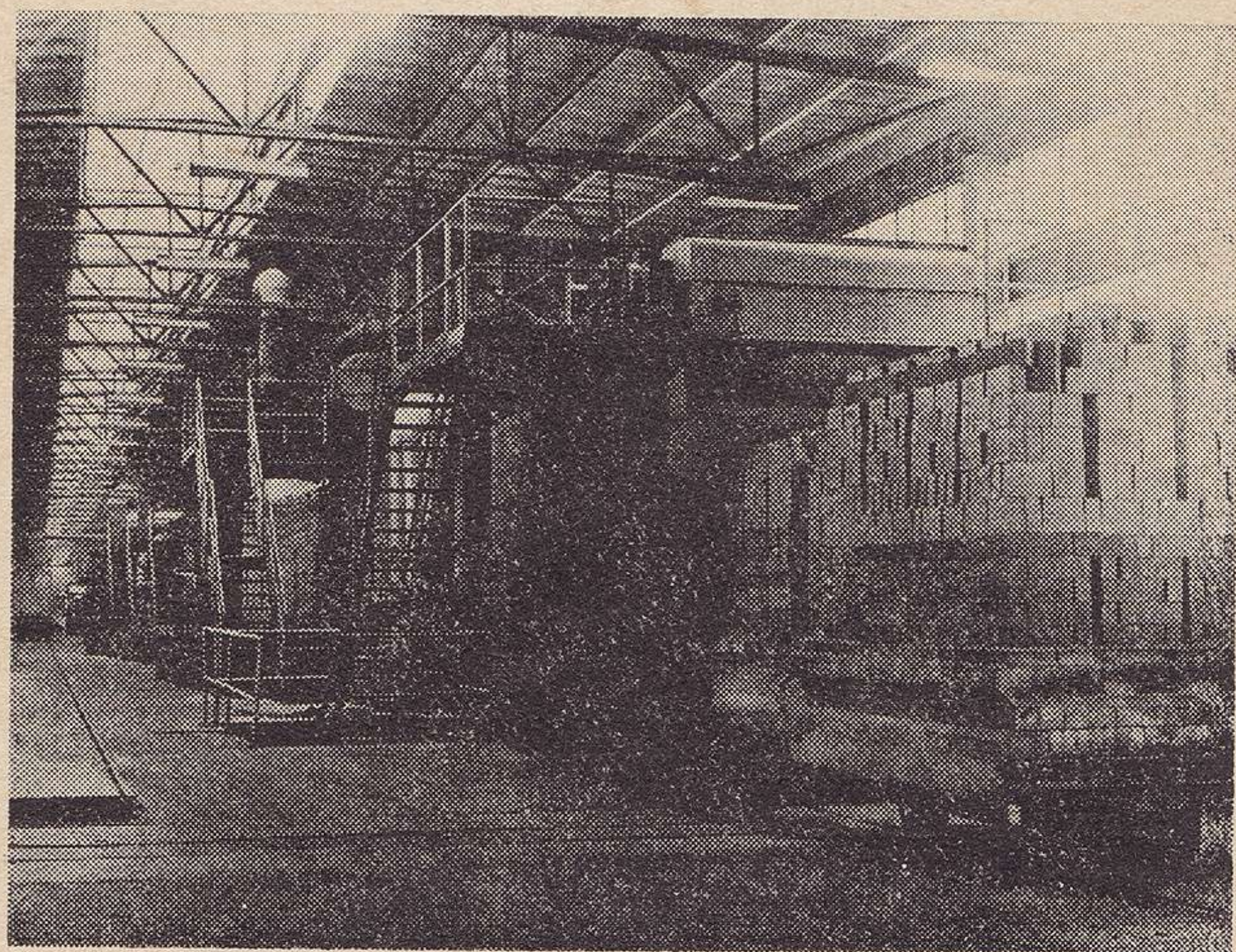
Wydziały pomocnicze:

tokarz, frezer, ślusarz utrzymania ruchu i remontów, spawacz elektryczny i gazowy, ślusarz narzędziowy, elektromechanik, elektromonter automatyki prze-

mysłowej, instalator-hydraulik, stolarz, suwnicowy, przetokowy, maszynista lokomotywy spalinowej.

Pracownicy umysłowi.

Mistrz wydziału produkcyjnego i pomocniczego, ekonomista, technik ceramik, mechanik, księgowy, energetyk, planista, technolog.



Wynagrodzenie za pracę

Zasady wynagrodzenia i świadczeń wynikających ze stosunku pracy reguluje Zbiorowy Układ Pracy Przemysłu Hutniczego:

— dla pracowników fizycznych — na podstawie stawek płacy za 1 godzinę wg systemu akordowego i dniówkowo premiowego,

— dla pracowników umysłowych — według stawek płac zawartych w tym układzie dla II kategorii zakładów.

Oprócz wynagrodzenia podstawowego pracownikom przysługuje: premia regulaminowa, dodatki dla brygadzystów pracujących, dodatek za posiadanie i wy-

konywanie drugiego zawodu, wynagrodzenie z funduszu mistrza, wynagrodzenie z funduszu 0,2%, oraz wynagrodzenie płacone z oszczędności funduszu płac lat ubiegłych. Ponadto pracownik otrzymuje specjalne wynagrodzenie roczne za wieloletnią pracę w hutnictwie w następujących wymiarach:

— po dwu latach nienagannej pracy — do 4% rocznej płacy zasadniczej,

— po pięciu latach nienagannej pracy — do 7% rocznej płacy zasadniczej.

Poza tym pracownicy mogą otrzymać:

— nagrody za wykonanie dostaw eksportowych.

— wynagrodzenie z funduszu zakładowego,

— nagrody z funduszu postępu technicznego,

— wynagrodzenie z tytułu racjonalizacji,

— za zbiórkę złomu,

— nagrody za współzawodnictwo pracy itp.

Świadczenia wynikające ze stosunku pracy

Po przepracowaniu jednego roku w zakładzie pracownik otrzymuje:

4 tony węgla w naturze i 1,6 tony w ekwiwalencie pieniężnym, o ile posiada rodzinę i mieszkanie bez centralnego ogrzewania;

0,5 tony węgla w naturze i 5,1 tony w ekwiwalencie pieniężnym, o ile posiada rodzinę i mieszkanie z centralnym ogrzewaniem.

Pracownicy samotni otrzymują rocznie 2,4 tony węgla w naturze lub w ekwiwalencie, w zależności od tego, czy prowadzą gospodarstwo domowe.

Pracownikowi, który przepracuje nienaganie i bez przerwy 25, 35 i 40 lat w zakładzie lub zachowuje ciągłość pracy przysługuje nagroda pieniężna w wysokości:

za 25-letnią pracę — $\frac{3}{4}$ miesięcznego wynagrodzenia;

za 35-letnią pracę — 1,5 miesięcznego wynagrodzenia;

za 40-letnią pracę — 2 miesięcznego wynagrodzenia.

Warunki mieszkaniowe

Przedsiębiorstwo stwarza warunki do otwarcia książeczki mieszkaniowej z wkładem od 100 zł wzwyż. Jeżeli pracownik osiągnie $\frac{1}{3}$ wkładu i przepracuje jeden rok w zakładzie, przydziela mu się dotację z Zakładowego Funduszu Mieszkaniowego do wysokości $\frac{2}{3}$ należnego wkładu.

Przedsiębiorstwo umarza przyznaną dotację jeżeli zarobek pracownika w przeliczeniu na jednego członka rodziny nie przekroczy:

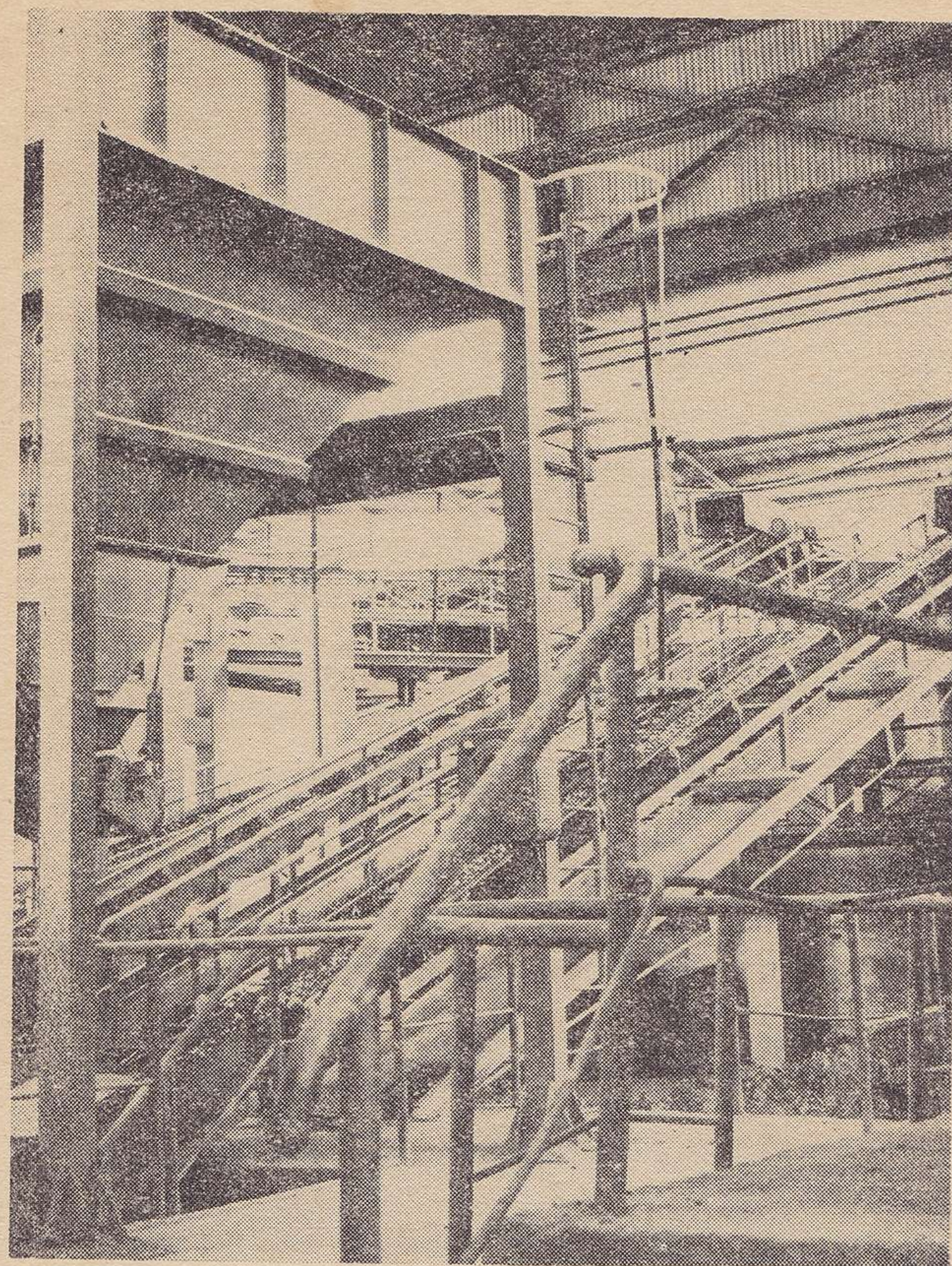
- 1000 złotych — 100% umorzenia
- 1500 złotych — 50% umorzenia
- 2500 złotych — 25% umorzenia

Niezależnie od powyższych warunków przedsiębiorstwo posiada mieszkania służbowe w budynkach rozlokowanych na terenie Żarowa.

Sprawy socjalno-bytowe

Przy zakładzie działają liczne placówki o charakterze socjalno-bytowym. — Są to:

1. Zakład Leczniczo-Zapobiegawczy (laboratorium analityczne, gabinet dentystyczny oraz gabinet zabiegowy).
2. Przedszkole.
3. Stołówka Zakładowa.
4. Ośrodki kolonijno-wczasowe w Dąbkach, w miejscowości nadmorskiej, oraz w Złotym Lesie, teren podgórski.
5. Półkolonie-organizowane latem oraz zimowiska organizowane zimą.
6. Świetlica zakładowa, biblioteka techniczna.
7. Klub NOT-u.



Sprawy bhp

Dobór pracowników na poszczególne stanowiska pracy uzależniony jest od posiadanych kwalifikacji oraz wyników lekarskich, w tym — na określone stanowiska — badań specjalistycznych.

Każdy pracownik otrzymuje bezpłatnie odzież ochronną i sprzęt ochrony osobistej. Odzież ta przydzie-

lana jest na odpowiedni czasokres, po którego upływie przechodzi na własność pracownika. Ponadto pracownikom przysługuje: mydło, proszek do prania, ręcznik oraz ekwiwalent za pranie i reperację odzieży ochronnej w wysokości 45 zł kwartalnie.

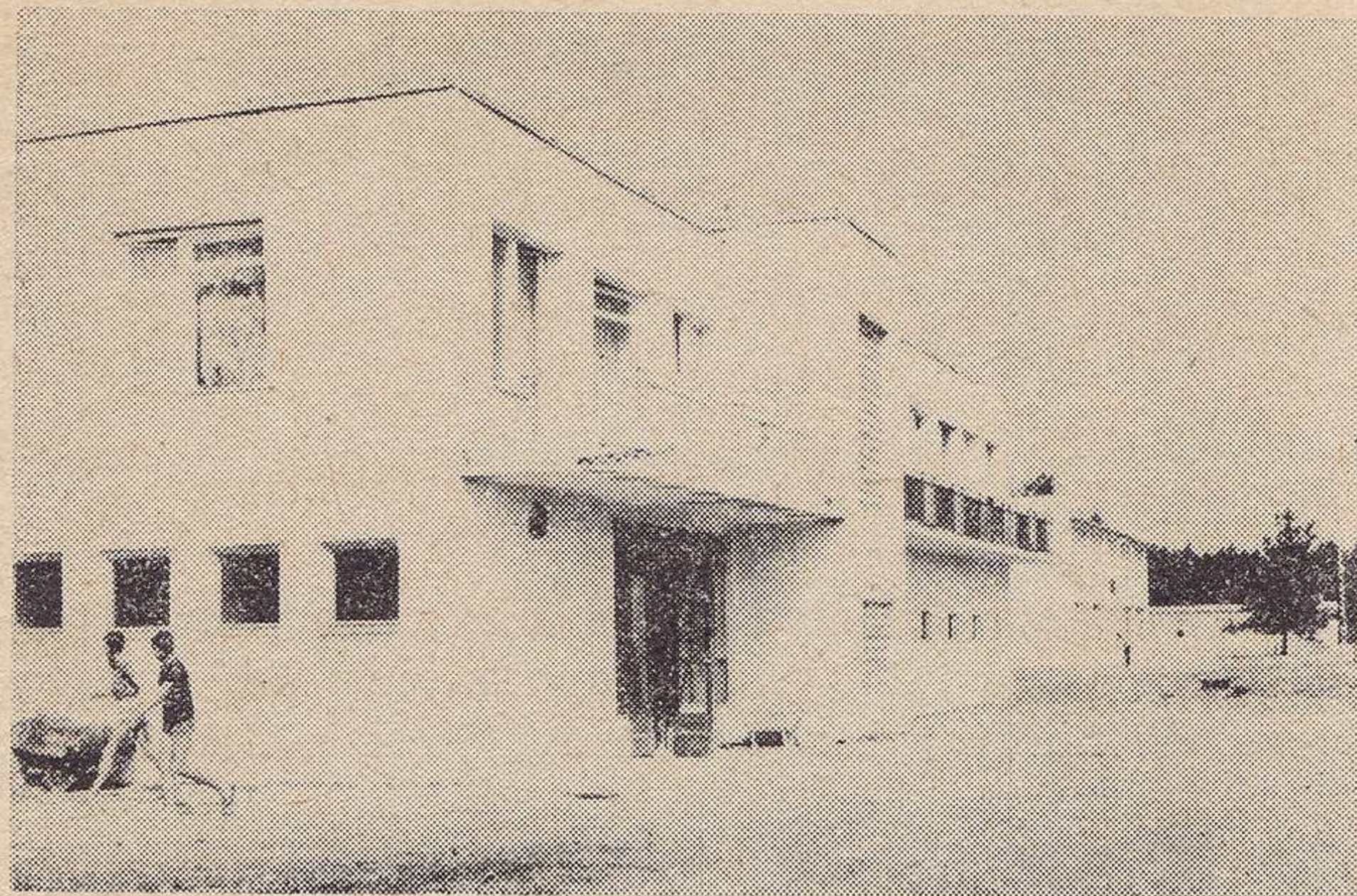
Każdy wydział posiada odpowiednio urządzone pomieszczenia socjalne i pomieszczenia higieniczno-sanitarne, które zaspokajają potrzeby załogi.

Pracownicy przystępujący do pracy przechodzą przeszkolenie wstępne z zakresu bezpieczeństwa i higieny pracy, podczas którego zapoznawani są z warunkami pracy i zagrożeniami występującymi w czasie jej wykonywania. Na stanowiskach szkodliwych dla zdrowia pracownicy otrzymują bezpłatnie środki odżywcze: cukier, kawę i witaminy. Latem wszyscy pracownicy zaopatrywani są w wodę gazowaną, produkowaną we własnej wytwórni.

Wypoczynek po pracy

Po pracy wszyscy zatrudnieni w ZZMO mogą korzystać:

- z wycieczek krajoznawczych, do teatrów, oper i innych ośrodków kulturalno-rozrywkowych organizowanych przez Radę Zakładową;
- z wycieczek krajowych i zagranicznych, organizowanych przez Radę Zakładową, koła NOT i PTE;
- z wczasów pracowniczych i profilaktycznych;
- z wycieczek krajoznawczych i do innych zakładów, organizowanych przez Komisję Współzawodnictwa Pracy przy Radzie Zakładowej;
- z wypoczynku niedzielnego i świątecznego w atrakcyjnych miejscowościach, np. w Zagórzcu Śląskim, Sławie Śląskiej i innych.



Obsługa pracowników

Obsługą pracowników zajmują się następujące komórki organizacyjne przedsiębiorstwa:

1. Przyjmowanie, zwalnianie, wydawanie i przedłużanie książeczek ubezpieczeniowych, sprawy urlopowe — Dział Kadr i Szkolenia Zawodowego, w godzinach od 7 do 15.
2. Skierowania na wczasy pracownicze — Rada Zakładowa, w godzinach od 7 do 15.
3. Skierowania na wczasy profilaktyczne — lekarz zakładowy i Rada Zakładowa, w godzinach od 7 do 15.
4. Skierowania na kolonie, półkolonie, zimowiska, do przedszkola i świetlicy dziecięcej — dział zatrudnienia i płac.
5. Przydział odzieży ochronnej — kierownik właściwego wydziału i dział administracyjno-gospodarczy.
6. Sprawy związane z otrzymywaniem deputatu węglowego — dział administracyjno-gospodarczy.
7. Sprawy związane z otrzymaniem dodatku rodzinnego, sprawy rentowe i inne świadczenia z ZUS — sekcja zarobkowa.

8. Sprawy związane z otrzymaniem pożyczki — Zarząd Kasy Zapomogowo-Pożyczkowej.
Wszystkie komórki organizacyjne załatwiają sprawy pracowników w godzinach od 7 do 15.

Informacje różne

Przy przedsiębiorstwie działają następujące placówki: Agencja PKO, Kasa Zapomogowo-Pożyczkowa, Klub Techniki i Racjonalizacji, koła NOT i PTE, Klub Sportowy „Zjednoczeni” z sekcją siatkówki, szachów i piłki nożnej.

Pracownikom o długoletnim i nienagannym stażu pracy w przedsiębiorstwie przyznaje się odznakę „Zasłużony Pracownik Żarowskich Zakładów Materiałów Ogniotrwałych.”