

17



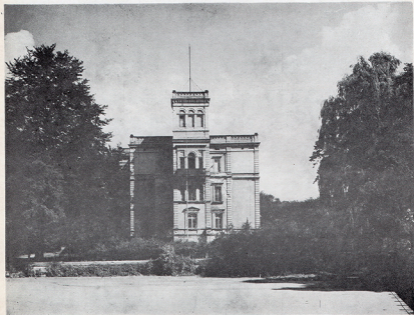
ZABYTKI PRZEZNACZONE
DO ZAGOSPODAROWANIA
SPOŁECZNEGO NA TERENIE
WOJEWÓDZTWA
WAŁBRZYSKIEGO 1979



MROWINY

gm. Żarów

Zespół pałacowo-parkowy





2



3

Zespół pałacowo-parkowy



Monumentalną bryłę pałacu, atrakcyjnie wkomponowaną w XIX-wieczny, naturalistyczny park (6 ha) zbudowano w XVII stuleciu jako siedzibę bogatego rodu szlacheckiego. W latach 1870/71 przeprowadzono gruntowną przebudowę budynku według projektu berlińskiego architekta Waesmanna w duchu neorenesansu.

Zespół pałacowo-parkowy usytuowany jest przy drodze z Żarowa do wsi Siedlmowice. Obiekt na skraju wsi, odgródzony został od zabudowań gospodarczych i administracyjnych PGR w Mrowinach, wysokim murem a także pasem drzew. Malowniczości bryle dodają stawy pięknie wkomponowane w zieleni bezpośrednio przy budynku pałacu.

Budowla pałacowa o trzech kondygnacjach posiada 40 pomieszczeń, w całości jest podpiwniczona. Stan techniczny budynku: wymaga remontu kapitalnego i szeroko zakrojonych prac adaptacyjnych. Kubatura obiektu wynosi 12.553 m³, powierzchnia użytkowa 479 m².

Proponowany rodzaj zagospodarowania: ośrodek wczasowy.

Pałac jest własnością Urzędu Miasta i Gminy w Żarowie. Pomieszczenia parterowe budynku w niewielkiej części wykorzystywane są na magazyny Zakładu Wychowawczego w Mrowinach, pozostała część budynku nie jest użytkowana.

Inwentaryzacja architektoniczna, Biuro Projektów Wrocław, Wielobranżowy Dział Terenowy w Świdnicy; w archiwum Biura Badań i Dokumentacji Zabytków w Wałbrzychu znajduje się projekt adaptacji z 1968 r. i Dokumentacja parku, M. Kujawa, H. Grad z 1977 r.

1. MROWINY, PAŁAC, ELEWACJA OGRODOWA
2. MROWINY, PAŁAC, FRAGMENT ELEWACJI FRONTOWEJ
3. MROWINY, PAŁAC, FRAGMENT ELEWACJI FRONTOWEJ



24



ZABYTKI PRZEZNACZONE
DO ZAGOSPODAROWANIA
SPOŁECZNEGO NA TERENIE
WOJEWÓDZTWA
WAŁBRZYSKIEGO 1979



PYSZCZYŃ

gm. Zarów

Zespół pałacowo-parkowy





2



3



Zespół pałacowo-parkowy

Założenie pałacowe w Pyszczyńcu ma niewątpliwie starą metrykę. Wiek jego bardziej odczytać można z formy usytuowania dawnego założenia ogrodowego, jakie nam dziś wypada określić mianem parku, niż z architektury pałacu, który obecnie oglądamy w XVIII, XIX-wiecznym kształcie. Dwubryłowa forma budynku założonego na planie litery L, może sugerować, że był to niegdyś wielki budynek dworski. Wielkość jego wyklucza możliwość budowy wcześniej niż w XVIII stuleciu.

Budynek jest trzykondygnacyjny, w całości podpiwniczony. Posiada elewacje o bogatych zdobieniach w tynku a także dwa kamienne, barokowe portale. Od strony ogrodu wykonano w XIX wieku loggię ogrodową i umieszczono nad nią taras widokowy, podkreślając dworski charakter budowli. We wnętrzu znajduje się niezwykle bogata, trójbiegowa klatka schodowa z białego marmuru. Budynek posiada 54 pomieszczenia. Przy pałacu istnieje, wybudowany w 1783 roku dwukondygnacyjny budynek teatru. Pałac i teatr usytuowane są w otoczeniu rozległego parku (6,30 ha), w pobliżu zabudowań gospodarczych.

Budynek pałacu jest w dobrym stanie technicznym, do 1978 roku w całości był zamieszkały.

Proponowana funkcja: ośrodek szkoleniowo-wypoczynkowy.

-
1. PYSZCZYN, PAŁAC, ELEWACJA OGRODOWA
 2. PYSZCZYN, PAŁAC, FRAGMENT ELEWACJI FRONTOWEJ
 3. PYSZCZYN, PAŁAC, PORTAL
-



Założenie pałacowo-parkowe jest własnością Kombinatu Państwowych Gospodarstw Rolnych w Świdnicy, w niewielkim stopniu użytkowany jest pałac (zamieszkuje 6 lokatorów) natomiast teatr wykorzystywany jest niewłaściwie na zaplecze gospodarcze dla mieszkańców pałacu.

W archiwum Biura Badań i Dokumentacji Zabytków w Wałbrzychu znajduje się dokumentacja parku przypałacowego wykonana przez M. Kujawę i H. Grad w 1976 r.



SŁOWNIK UŻYTYCH TERMINÓW:

Loggia — pomieszczenie usytuowane w elewacji budynku, otwarte na zewnątrz, nie będące ciągiem komunikacyjnym, służące jako miejsce wypoczynku lub widokowe.

26



ZABYTKI PRZEZNACZONE
DO ZAGOSPODAROWANIA
SPOŁECZNEGO NA TERENIE
WOJEWÓDZTWA
WAŁBRZYSKIEGO 1979



SIEDLIMOWICE

gm. Zarów

Zespół pałacowo-parkowy





2



Zespół pałacowo-parkowy



Wkomponowany w krajobrazowym, olbrzymim parku o powierzchni 6,70 ha, przy drodze wiejskiej, na skraju wsi, położony jest pałac.

Pałac z budowli barokowej przebudowany i zmodernizowany został w latach 1873–1875. Powstała budowla posiadająca bardzo bogatą dekorację eklektyczną nawiązującą do form niderlandzkiego manierizmu, założona na nieregularnym planie, dwukondygnacyjna, kryta dachem dwuspadowym z lukarnami. Dwie wieże, widokowa i zegarowa a także lukarny, bogato zdobione kamiennym i stiukowym detalem architektonicznym (sterczyny, gryfy, maskarony). Wieżę widokową z budynkiem głównym łączy przejście arkadowe. Obiekt murywany z cegły, otynkowany, jest w złym stanie technicznym, wymaga remontu kapitalnego, renowacji dachów i części stropów.

Proponowany rodzaj zagospodarowania: ośrodek wczasowo-wypoczynkowy. Budynek w posiadaniu Urzędu Miasta i Gminy Żarów, obiekt nie jest użytkowany.

W archiwum Biura Badań i Dokumentacji Zabytków w Walbrzychu znajduje się dokumentacja parku wykonana przez M. Kujawę i H. Grad z 1976 roku.

-
1. SIEDLIMOWICE, PAŁAC, WIDOK SZCZYTÓW FASADY
 2. SIEDLIMOWICE, PAŁAC, PORTAL
 3. SIEDLIMOWICE, PAŁAC, ZABUDOWANIA GOSPODARCZE
-



SŁOWNIK UŻYTYCH TERMINÓW:

Arkada — element architektury składający się z dwóch podpór (filar, kolumna) zamkniętych górami.

Gryf — motyw dekoracyjny w kształcie tworu fantastycznego o ciele lwa o skrzydłach i głowie drapieżnego ptaka.

Lukarna — okno w pałacu dachowej, często owalne w ozdobnym obramieniu.

Maszkaron — motyw dekoracyjny w formie stylizowanej głowy ludzkiej o zdeformowanych rysach.

Sterczyzna — pionowy, wieńczący element dekoracji architektury.

34



ZABYTKI PRZEZNACZONE
DO ZAGOSPODAROWANIA
SPOŁECZNEGO NA TERENIE
WOJEWÓDZTWA
WAŁBRZYSKIEGO 1979



WIERZBNA

gm. Zarów

Zespół dworsko-parkowy





2

3



Zespół dworsko-parkowy



Dwór w Wierzbnej posiada jeden z najstarszych rodowodów zabytków architektury świeckiej na terenie województwa walbrzyskiego. W archiwach XIV-wiecznych już został odnotowany jako dwór rycerski. W XV stuleciu wykupiony przez zakon Cystersów, został przebudowany na ich letnią rezydencję. Dzisiejszy wygląd elewacji dworu jest specyficzny dla architektury eklektycznej lat dwudziestych XIX wieku, natomiast rozbudowany system korytarzy wewnątrz świadczy o tym, że największej przebudowy dokonano w okresie baroku.

Trójskrzydłowa, dwukondygnacyjna bryła dworu posiada około 40 pomieszczeń i w całości jest podpiwniczona. Przy budynku znajduje się oficyna – budynek klasztorny, posiadająca dwie kondygnacje. Wszystkie pomieszczenia parterowe zachowały sklepienia krzyżowe, elewacje natomiast fragmenty portali.

Całe założenie dworu jest interesująco usytuowane w krajobrazowym parku o powierzchni 4,3 ha. Park jest założony na terenie pofalowanym. Posiada dwa stawy. Zabytkowe zaplecze gospodarcze zostało wykorzystane przez Kółko Rolnicze w Wierzbnej. Zabudowania gospodarcze znajdują się w niewielkiej odległości od budynku dworu.

Stan techniczny dworu: wymaga remontu kapitalnego, natomiast oficyna częściowej odbudowy. Kubatura części dworskiej wynosi 9.300 m³, powierzchnia użytkowa 470 m². Proponowana funkcja po zagospodarowaniu: ośrodek wczasowy, ośrodek kulturalno-oświatowy.

Zespół dworsko-parkowy jest własnością Urzędu Miasta i Gminy Żarów. Budynek poklasztorny nie jest użytkowany, dwór w części zamieszkały przez 3 lokatorów.

W archiwum Biura Badań i Dokumentacji Zabytków w Wałbrzychu istnieje dokumentacja parku przypałacowego wykonana w 1976 r.

-
1. WIERZBNA, DWÓR, WIDOK NA ELEWACJĘ OGRODOWĄ
 2. WIERZBNA, DWÓR, SKLEPIENIE POMIESZCZENIA I PIĘTRA
 3. WIERZBNA, ZESPÓŁ DWORSKI, WIDOK NA OFICYNĘ
-



SŁOWNIK UŻYTYCH TERMINÓW:

Sklepienie krzyżowe — konstrukcja budowlana służąca do przekrycia określonej przestrzeni budynku o formie dwóch przecinających się kolebek.