



ZEMIA

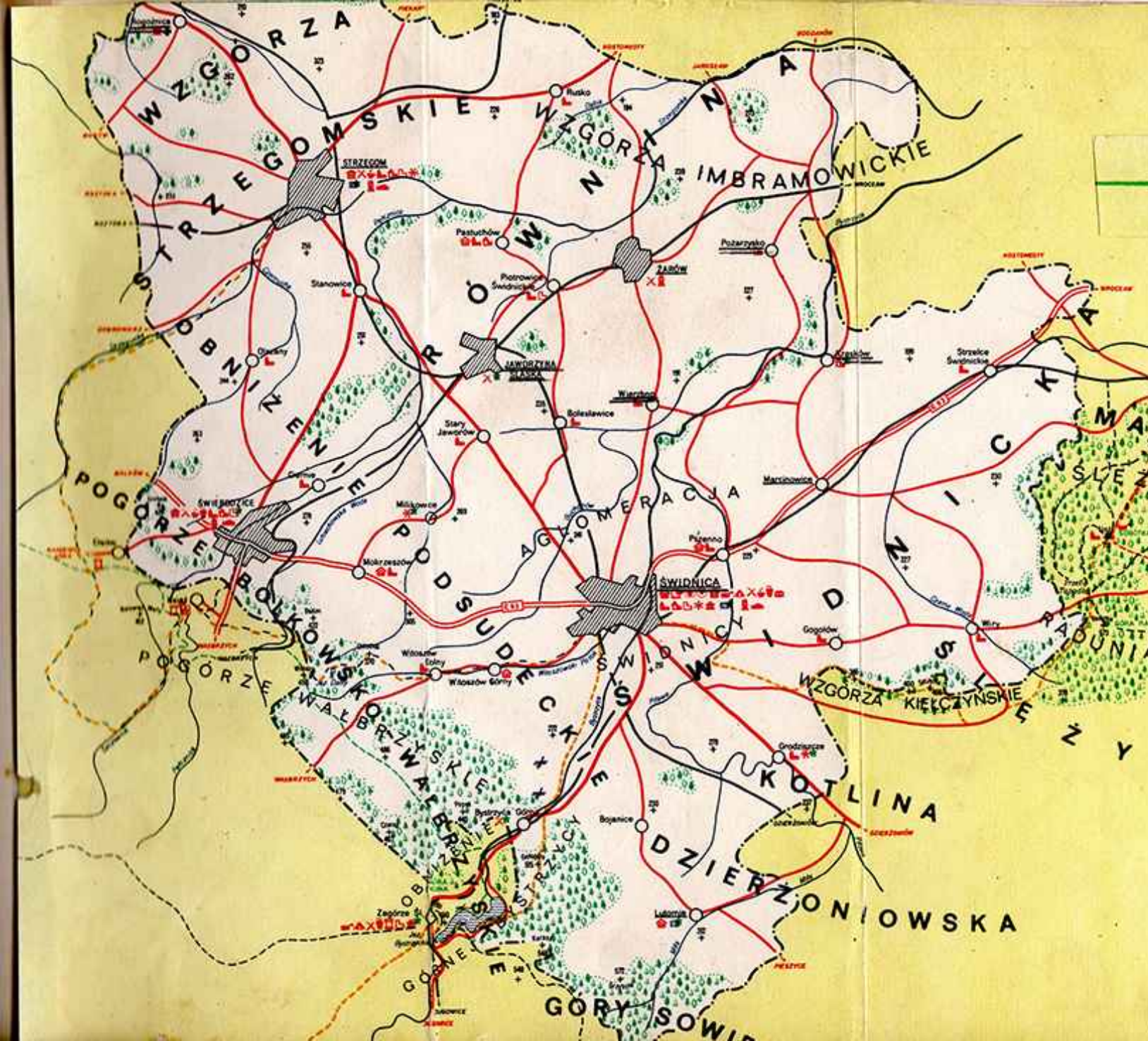
SUWIDNICKA

# ZIEMIA ŚWIDNICKA

## ŚWIDNICA PLAN MIASTA



- Miasto
- Wieś
- Granica powiatu
- Drogi główne
- Drogi drugorzędne
- Drogi inne
- Międzynarodowe numery dróg
- Kolej
- Lasy i miejskie tereny zielone
- Punkty wysokości
- Przystępcze
- Czerwony
- Niebieski
- Zielony
- Żółty
- Czarny
- Żółto-niebieski
- Biura obsługi ruchu turystycznego
- Biura podróży „Orbis”
- Informacje turystyczne
- Wymiana walut
- Hotele
- Stacje turystyczne i schroniska PTTK
- Campingi i pola namiotowe
- Restauracje
- Kawiarnie
- Bary
- Gospody
- Restauracje i kawiarnie folklorystyczne
- Zamki Piastowskie
- Kościoły i klasztory zabytkowe
- Ruiny
- Inne zabytki
- Grodziska i miejsca znalezisk archeologicznych
- Muzea
- Miejsca martyrologii
- Rezerwy przyrody
- Pomniki przyrody
- Baseny
- Przystanki wodne
- Tereny narciarskie
- Stacje koni
- Stacje obsługi samochodów
- Stacje benzynowe



# „LEKCJA GEOGRAFII”

Powiat Świdnicki liczy w przybliżeniu 660 km<sup>2</sup>. Leży w środkowej części przedgórza Sudeckiego, pomiędzy masywem Śląży na wschodzie a krawędzią środkowej części Sudetów na południowym zachodzie. Dane współrzędne powiatu: 50°42'-51°2' szerokości geograficznej północnej oraz 16°14'-16°43' długości geogra-

fiusznej wschodniej. Powiat jest tere-  
nem w znacznej mierze równinnym,  
łabo zalesionym. Gleby średniej  
i dobrej jakości. Sieć wodna jest  
gęsta ale brak jest jezior natu-  
ralnych. Cały powiat leży w dorze-  
czu Bystrzycy. Na omawianym  
terenie występują duże zasoby  
wód podziemnych. Wykorzystuje  
się je do zaspotrzebia w wodę

sieci wodociągowej Świdnicy. Kasów  
jak wymieniono jest mało a wię-  
ksze obszary leśne występują jedy-  
nie na południowo-zachodnim po-  
graniczu powiatu. Rosną tutaj  
dęby, buki, graby, jawory. Z drzew  
iglastych występują jodły, świerki  
i modrzewie. Z roślin rzadkich mo-  
żna spotkać rododendrony, palmy  
klonowe, magnolie, miłorzęby itp.

Folna z powodu braku lasów jest bardzo uboga. Spotykamy takie zwierzęta polne jak: zające szaraki, dzikie kwoliki, nornice, chomiki, krety, lasice, białe bociany, przepiórki, skowronki. W nielicznych lasach spotykamy sarnę, dziką, salsamandwę plamistą, lisa, ślimaka górskiego. W rzekach żyje pstrąg. Powiat jest jednym z najcieplejszych regionów w Polsce.

## „LEKCJA HISTORII”

lekcja-znaleziska archeologiczne mówią nam, że powiat leży w centrum dawnych siedzib Słowiańskiego plemion Słowian. W skład państwa polskiego Śląsk i Ziemia Świdnicka weszły już przy końcu X wieku. Powiat początkowo tworzył wraz z całym Śląskiem jedną dzielnicę. Dopiero w okresie podziału Polski

na dzielnicę powstało odrębne Księ-  
stwo Świdnickie. Było to w XIII w.  
Władata nim świdnicka linia  
Piastów. Od 1386 roku Księstwo  
przeszło pod panowanie czeskie,  
a w 1526 r. Świdnica wraz z całym  
Śląskiem i Czechami przeszła pod  
panowanie austryjackie aż do  
XVIII w. W tym okresie Ziemia  
Świdnicka przechodzi pod rzą-

dy pruskie a po zjednoczeniu  
Niemiec w 1871 r. pod panowa-  
nie niemieckie. Trwało ono do  
1945 roku. Ziemia Świdnicka  
przechodziła rozmaite koleje  
losu. W XIV i XV w. słynęła z go-  
spodarności i bogactwa. W XV w.  
w samej Świdnicy było 670 wa-  
rsztatów. Twił handel z Polską.  
Sprzedawano piwo, wyroby meta-

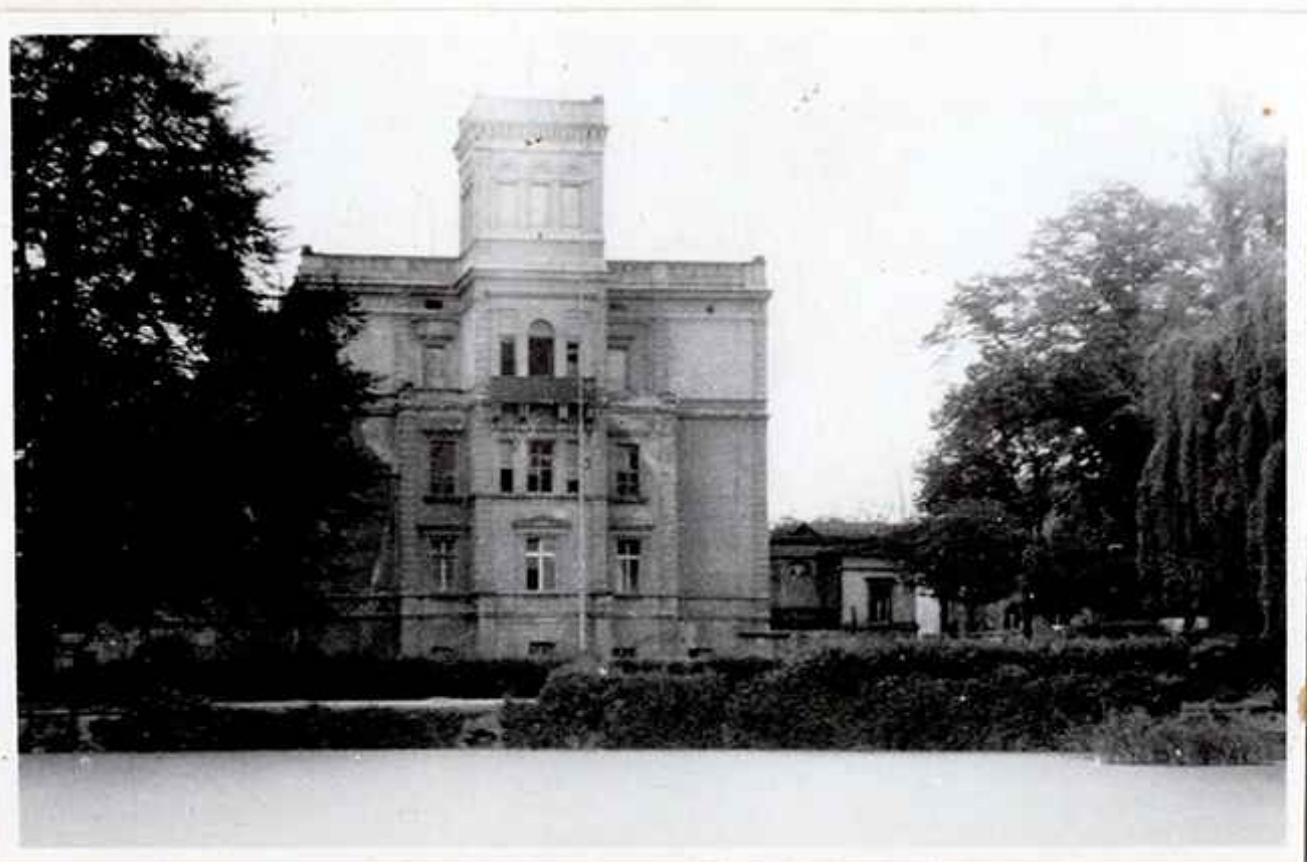
lowe, sukna. W XVII, w Świdnica uległa zniszczeniu. Był to okres wojny trzydziestoletniej w latach 1618-48. Sto lat później, za panowania Prusaków, wojny prowadzone przez Fryderyka II doprowadziły do tego że całe miasto legło w gruzach. W XIX, w rozwoju się w powiecie przemysł, powstają fabryki produkujące do dzisiaj.

Tragiczną pamiątkę z okresu re-  
żimu hitlerowskiego jest były  
obóz koncentracyjny w miejscowo-  
ści Rogoźnica (Grass-Rasen) koło  
Strzegomia, który stanowi obecnie  
świadectwo zbrodni faszystowskich  
na narodzie polskim, żydowskim  
i innych w latach II wojny  
światowej.

Już w kilka dni po zakończeniu wojny przybył do Świdnicy pełnomocnik Rządu PRL z grupą 14 Polaków. Pół koniec 1945r było ich już kilka tysięcy. Był to bardzo trudny rok. Trzeba było odminowywać pola i fabryki. Niemcy wywieźli urządzenia i maszyny a nawet celowo je niszczyli. Ciężką sytuację pogorszały faszystowskie bandy „Wilkolaków”, które napadały na ludność

polską. Rok 1945 r to pierwszy okres  
odbudowy. Otwierano fabryki, szkoły,  
sklepy. Pierwszą polską szkołą była  
Szkoła Polstawsowa nr 1 otwarta  
1. IX. 45 r. Później otwarto  
liceum im. J. Kasprówsza. W tymże  
roku otwarto kino „Bałtyk” i dwie  
biblioteki publiczne. Ruszyły pieka-  
rnie, dostarczając chleb z pierwszego  
ziarna. Tak rodziło się życie na tych zie-  
miach

Niolok na Zekied  
Nychowawczy



Arrowing

Pierwsza wzmianka historyczna o Świdnicy pochodzi z roku 1226. Prawa miejskie otrzymała w połowie XIII w. Liczy około 50 tys. mieszkańców. Rozwinięty przemysł. Kluczową rolę odgrywają: przemysł maszynowy, elektrotechniczny, motoryzacyjny. Ponadto jest jeszcze przemysł odzieżowy, drzewny, spożywczy. W Świdnicy znajduje się jedyne w Polsce Muzeum Dawnego Kupiectwa. Co roku organizowane są w maju Dni Ziemi Świdnickiej.



ŚWIDNICA



15.V. 1975

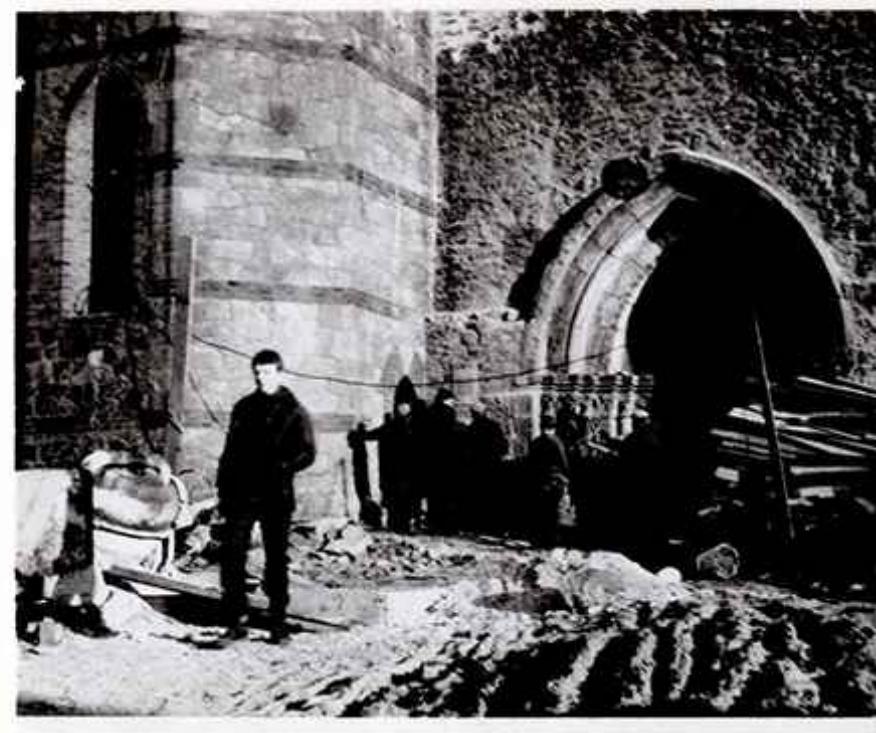
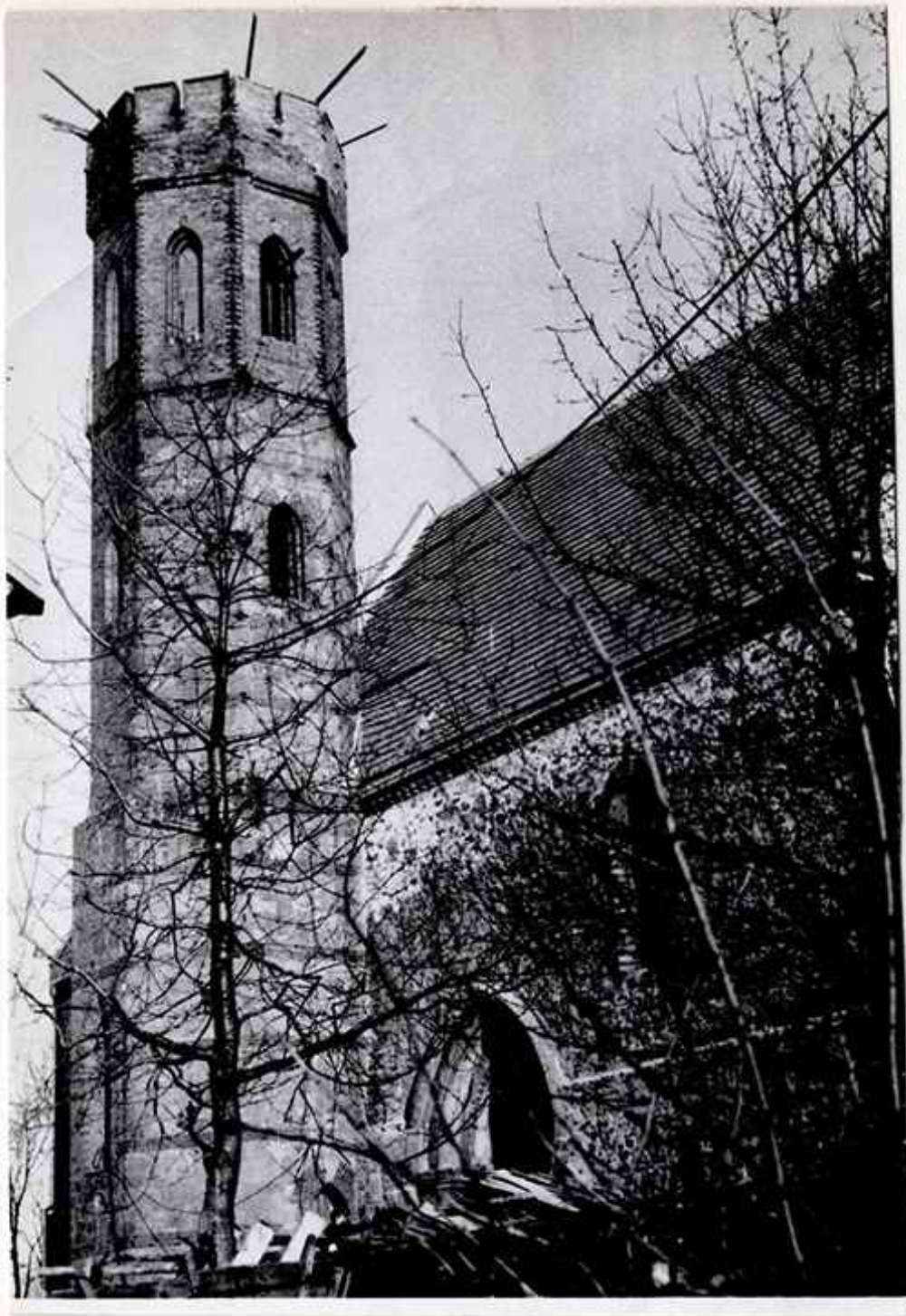
# Jaworzyna Śląska

Powstała w wieku XIX. Prawa miejskie uzyskała w roku 1957.

Liczy około 6 tys. mieszkańców i jest ważnym węzłem kolejowym. Jaworzyna Śląska jest siedzibą znanych Zakładów Porcelany Stołowej „Karolina”.



1. VI. 1975



# Pożarzynsko

Romański kościół. z XIII wieku wielokrotnie odbudowywany po zniszczeniach. Zabytek pierwszej kategorii.

11. III. 1976r.



## Krasków

Renesansowy pałac z elementami baroku. Zaliczony do pierwszej kategorii zabytków. Pierwsze wzmianki o Kraskowie pochodzą z roku 1250. Obecny kształt pałacu nadany został w roku 1746

14. III. 1976r.



# Gross-Rosen

Oboz koncentracyjny Gross-Rosen pierwszy i największy oboz na Dolnym Śląsku, założony przez SS w roku 1940. W przybliżeniu ogólna liczba wiszających w Gross-Rosen wynosiła 180000 osób różnych narodowości: Anglików, Amerykanów, Belgów, Bułgarów, Czechów i Słowaków, Dinceryków, Francuzów, Luksemburczyków, Niemców, Norwegów, Polaków, Rumunów, Węgrów, Włochów i obywateli Związku Radzieckiego.

Łączna śmiertelnych ofiar dobiegła się do około 120000, z czego blisko 50% stanowili Polacy









